

HÅNDVÆRKER INFORMATION.



**Korrekt montering af Træ, Træ /Alu
og Plast vinduer og døre**

Almindelige / minimumskrav til udførelsen



**FREMTIDENS
VINDUER**

HANS EGEDES VEJ 87, 9600 AARS · FREMTIDENS-VINDUER.DK
TLF. 5082 9078 · INFO@FREMTIDENS-VINDUER.DK

Modtagelse og opbevaring

Ved aflæsning og videre håndtering af elementerne skal det sikres, at der anvendes hjælpemidler og metoder, som ikke medfører skader på elementerne. Køber skal ved modtagelsen kontrollere, at leverancen er i overensstemmelse med aftalegrundlaget, samt at der ikke forekommer åbenbare mangler eller fejl (f.eks. transportskade) ved elementerne. Skulle der være anledning til reklamation, skal leverandøren straks underrettes herom. Mærkater og korkbrikker på ruder bør fjernes indenfor en kortere periode (1-2 uger) efter modtagelsen. Evt. hjørnebeskyttere, afdækningsfolie eller anden beskyttende emballage må først fjernes i forbindelse med elementernes montering. Ved udendørs opbevaring skal elementerne placeres på strøer eller paller, så de er friholdt fra underlaget. Elementerne skal beskyttes mod nedbør og tilsmudsning.

Montering, fastgørelse og fugning

Generelt

En korrekt montering er væsentlig i relation til elementernes garanti, funktion og levetid. Derfor bør arbejdet udføres af fagfolk med erfaring i montering af vinduer og yderdøre. De efterfølgende anvisninger behandler nogle hovedpunkter vedrørende monteringsarbejdet, men ikke alle detailforhold, som kan være af betydning i forbindelse med monteringen. Ved leveringen vil ruder normalt være monteret i elementerne, men f.eks. ved "faste karme" skal ruderne oftest sættes efter elementernes montering. Denne rudemontering skal foretages i overensstemmelse med den monteringsanvisning, der foreligger fra Glasindustrien (GS). Ved selve elementmonteringen vil det for de fleste elementtyper være hensigtsmæssigt at aftage vindues- / dørrammen under den første del af arbejdet med karmmonteringen.

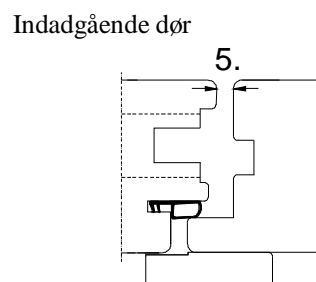
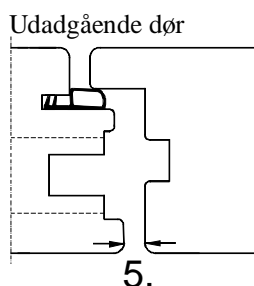
Montering

Karmen placeres normalt i "murhullet" med ensartet fugebredde ved side- og overkarm under hensyntagen til bundkarmens niveau i forhold til sålbænk/gulvplan. Den fri afstand (fugebredden) mellem karm og omgivende "murværk" bør normalt være ca. 12 mm. I hængselsiden skal karmen være i lod på både bred- og smalside. Karmen skal i øvrigt justeres og fastholdes, så der opnås korrekt anslag, og den foreskrevne luft hele vejen mellem ramme og karm.

Ved montering af dobbelt døre skal man sikre sig at luften i midten er 5 – 5.5 mm. (se skitse)

Enkel døre er luften i lukkesiden tilsvarende.

Glas som er løst medleveret skal monteres ifølge Glasindustriens vejledning.



**FREMTIDENS
VINDUER**

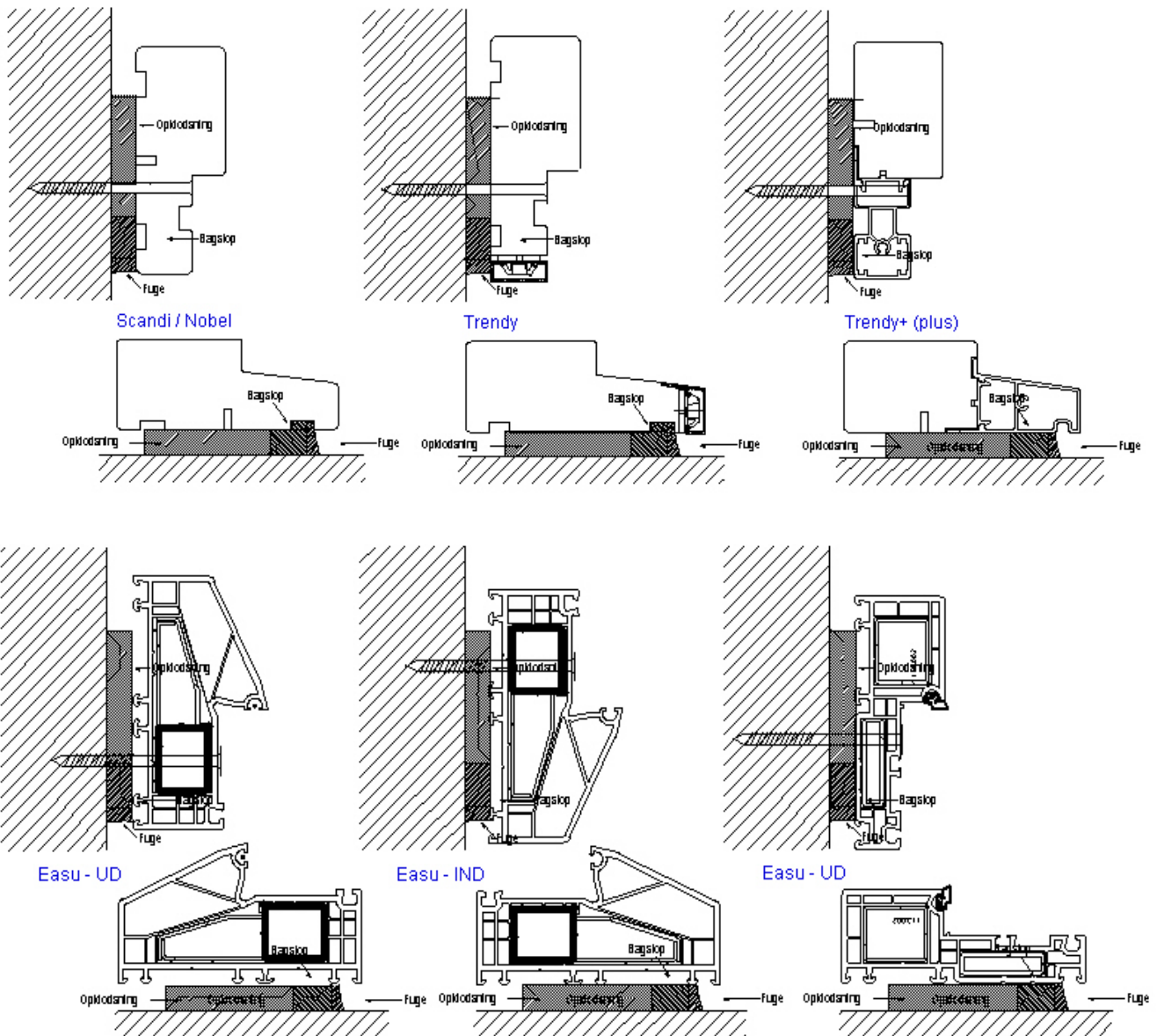
HANS EGEDES VEJ 87, 9600 AARS · FREMTIDENS-VINDUER.DK
TLF. 5082 9078 · INFO@FREMTIDENS-VINDUER.DK

Fastgørelse

Vinduer og yderdøre skal altid fastgøres til de omgivende bygningsdele med mekaniske midler som karmskrue/-dybler eller beslag. Anvendes der ved de enkelte fastgørelsespunkter et fastgørelsesmiddel (karmkrue/ dybel eller beslag), der sikrer karmens fiksering i ”murhullet”, kan fastgørelsen ske uden blivende underlag.

Ved andre fastgørelsesmidler skal anvendes et fast og blivende underlag af et fugtstabilt materiale, som f.eks. vandfast krydsfiner eller kunststof – evt. suppleret med murpap.

Blivende underlag må dog aldrig anvendes ved overkarm på brede elementer, som f.eks. hæve-skyde døre, hvor der kan være risiko for belastning fra den overliggende konstruktion. Afstanden mellem fastgørelsespunkter må generelt ikke overstige 90 cm



FREMTIDENS VINDUER

HANS EGEDES VEJ 87, 9600 AARS · FREMTIDENS-VINDUER.DK
TLF. 5082 9078 · INFO@FREMTIDENS-VINDUER.DK

Vinkler

Såfremt man ikke følger denne vejledning, men i stedet anvender vinkler til montage inden der er facademuret, skal montøren have dokumentation for at vinklernes dimensioner er af en sådan kvalitet, at de ligestilles med vores anbefaling, som er skruer monteret i fals. Vinklernes afstand må dog ikke overstige 600 mm

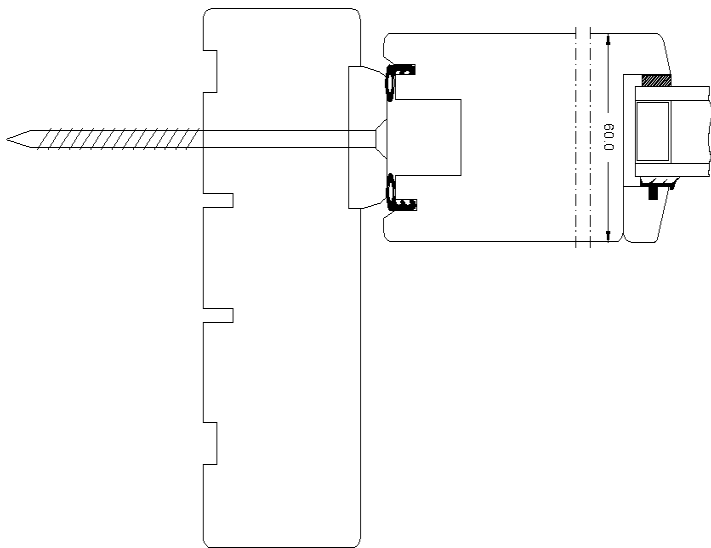
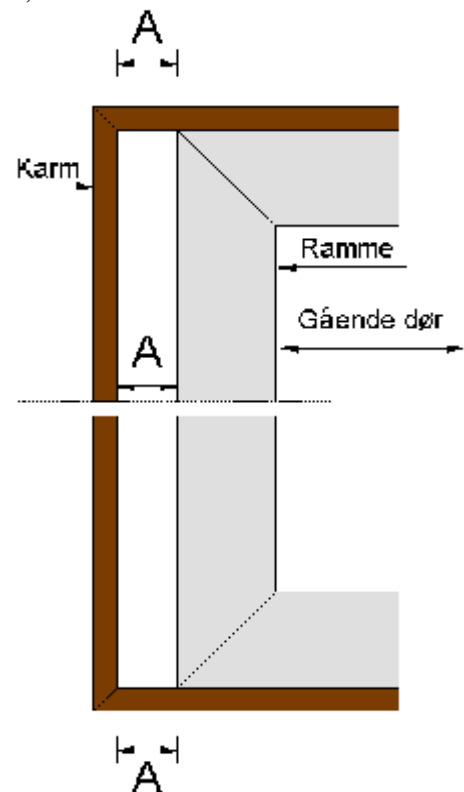
Specielt for Hæveskydedøre.

Ved montering af hæveskydedøre er det vigtigt at bundkarmen er 100% vandret og er opklodset pr. max 30 cm

Herefter monteres sidekarmen ved den gående dør, karmen skal være i lod, men her er det vigtigt at karm og ramme er helt parallelle, tolerancen mellem dørrammen og karmen må ikke være mere end +/- 1 mm (A Mål - se Fig 2)

Karm skruerne monteres som vist på Fig 1

Låseboltene er ikke beregnet til at trække rammen ind mod karmen, men udelukkende til at holde den lukket.

**Fig 1****Fig 2**

**FREMTIDENS
VINDUER**

HANS EGEDES VEJ 87, 9600 AARS · FREMTIDENS-VINDUER.DK
TLF. 5082 9078 · INFO@FREMTIDENS-VINDUER.DK

Specielt for vinduer

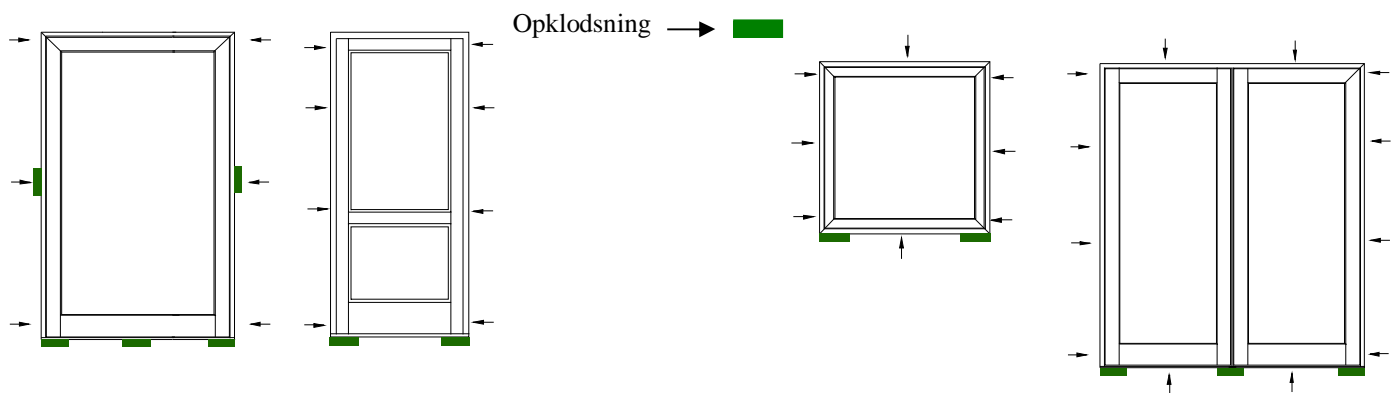
Ved elementbredde under 120 cm kan fastgørelse i over- og underkarm undlades.

Ved bundkarmens yderste ender skal der være en blivende opklodsning, og for elementer med lodposte skal der ligeledes under disse være en blivende opklodsning under bundkarmen (se tegninger nederst på siden). Opklodningsmaterialet skal være som angivet for blivende underlag.

Specielt for døre

I hængselsiden placeres øverste og nederste fastgørelsesmiddel incl. opklodsning tæt på de respektive hængsler.

Ved bundkarmens yderste ender skal der være en blivende opklodsning, og ved brede døre anbefales en blivende opklodsning midt under bundkarmen. Ved 2-fløjede døre, med eller uden midterpost, skal der under posten/fløjsamlingen være en blivende opklodsning under bundkarmen.



Opklodningsmaterialet skal være som angivet for blivende underlag.

I lukkesiden skal der være et blivende underlag bag låseblikket. Dette underlag har primært en indbrudshæmmende funktion.

Låsekasse Vigtigt.

Man SKAL omgående efter montage af døren påsætte greb, langskilt eller rosetter da der ellers IKKE er garanti på dørlåsen.



FREMTIDENS
VINDUER

HANS EGEDES VEJ 87, 9600 AARS · FREMTIDENS-VINDUER.DK
TLF. 5082 9078 · INFO@FREMTIDENS-VINDUER.DK

Fugning

Fugearbejdet (kalfatringsfuger) udføres som beskrevet for det aktuelle projekt eller efter de anvisninger, der er udarbejdet af Fugebranchens Samarbejds- og Oplysningsråd, FSO.

Ved arbejdet med isoleringsmaterialet (stopningen) må der ikke ske en komprimering af materialet, der medfører krumning af karmdelene. Anvendes der opskummende materiale til isolering, skal karmen afstives, indtil skumprocessen er helt afsluttet, eller det skal på anden måde sikres, at karmdelenes rethed bevares.

Ved udvendig side skal der altid afsluttes med en beskyttende afdækning i form af fugemasse, fugebånd eller anden effektiv foranstaltning.

Det skal ved bundkarmen sikres, at den udvendige fugning ikke helt eller delvis dækker drænhuller eller - spalter i falsdelens underside.

Overfladebehandling

Elementerne er fra fabrikken overfladebehandlet mod råd og svamp. Elementer, der ikke er leveret med færdig overfladebehandling, skal inden monteringen påføres mindst en gang vandafvisende pigmenteret overfladebehandling, men henviser i øvrigt til malerfagligt behandlingskatalog, MBK, der udgives af overfladeteknik, Teknologisk Institut. Der må ikke anvendes farveløs behandling på udvendig side. Bemærk at ren Akrylmaling klæber til pvc-tætningslister. I disse tilfælde kan fabrikken også rådgive om, hvilken overfladebehandling, der skal anvendes.

Udluftning af boligen under byggeperioden

Under byggeperioden skal der ventileres i en sådan grad at der ikke dannes kondensvand på ruderne. Det er vigtigt at I i jeres byggefase er opmærksom på at MAHOGNI elementer er og skal betragtes som ”RÅ” element – hav derfor styr på jeres BYGGE-FUGT inden montage af mahogni elementerne.

Vedligehold, rengøring og smøring

Generelt om vedligehold

Der skal for vinduer og yderdøre i alle materialekategorier foretages et almindeligt vedligehold, der omfatter rengøring og smøring samt kontrol af tætningslister og glasbånd. Dette vedligehold gennemføres efter følgende retningslinjer.

Rengøring

Afhængig af orientering og placering vil der ske tilsmudsning af udvendige ramme- og karmflader. Rengøring heraf bør ske med passende mellemrum, og det foretages normalt i forbindelse med rudepudsning, hvor ramme- og karmflader afvaskes med vand tilsat alm. rengøringsmiddel.

Efterfølgende aftørres flader og kanter.



**FREMTIDENS
VINDUER**

HANS EGEDES VEJ 87, 9600 AARS · FREMTIDENS-VINDUER.DK
TLF. 5082 9078 · INFO@FREMTIDENS-VINDUER.DK

Smøring og justering v/Aflevering

Der skal ved aflevering til ”slutkunden” foretages ”fin” justering af hængsler, slutblik mv. og smøring af alle bevægelige dele ved hængsler og lukke- og låsebeslag.

Specielt er det vigtigt, at bevægelige nitteforbindelser ved f.eks. vendebeslag renholdes og smøres mindst én gang om året.

Ved rene metalforbindelser smøres med syrefri olie, der kan påføres med oliekanne, injektionssprøjte eller fra spraydåse med tyndt rør. Ved bevægelige forbindelser mellem metal og kunststof smøres med stearin eller specielt glidemiddel efter leverandørens anvisning. Sådanne forbindelser forekommer ved glideskinner af forskellig type, og det er vigtigt for funktionen, at der også sikres renholdelse af skinnernes glideflader m.v.

Tætningslister og glasbånd

Sammen med den årlige smøring bør foretages eftersyn af tætningslister og glasbånd. For tætningslister kontrolleres, at deres position og fastholdelse er i orden, samt at listerne fortsat opfylder deres tætningsfunktion. Ved de fleste elementtyper er det en enkel operation at af- og genmontere tætningslisterne, og det bør så vidt muligt altid ske i forbindelse med vedligehold af en evt. overfladebehandling. Tætningslister må aldrig overmales! For glasbånd kontrolleres, at båndenes position og komprimering fortsat giver sikkerhed for tæthed, ligesom hjørnesamlinger skal være helt tætte.

Glasbåndenes komprimering kontrolleres nemmest med et tyndt søgerblad - evt. et barberblad – der skal møde modstand ved indføring mellem glasfladen og glasbåndet.

Overfladebehandling

Med hensyn til industriel overfladebehandling af elementer med træ komponenter henvises til bilag 14 i Vinduesindustriens Tekniske Bestemmelser. Vedligeholdelse bør udføres efter nærmere anvisninger fra vinduesproducenten. Nye vinduer vil normalt være meget lufttætte, og der er derfor behov for en mere systematisk udluftning af boligen, end tilfældet er ved ældre, utætte vinduer.

Håndtering af vinduer døre

Facadeelementer - vinduer og døre

Vejledningen beskriver gode praktiske forholdsregler, når arbejdet skal udføres sikkert og forsvarligt med bl.a. brug af tekniske hjælpemidler.

Kortlægning af tekniske hjælpemidler

Kortlægningen kan bruges som tillæg til ovenstående vejledning, og indeholder bl.a. en oversigt over leverandører af tekniske hjælpemidler.

Læs mere på vores hjemmeside



**FREMTIDENS
VINDUER**

HANS EGEDES VEJ 87, 9600 AARS · FREMTIDENS-VINDUER.DK
TLF. 5082 9078 · INFO@FREMTIDENS-VINDUER.DK

Garantierklæring og garantiordning.

Garanti på termoruder

Gs garantiordningen er en garanti som omfatter glasset som er monteret i vinduer og døre.

Der er bla. garanti for dug dannelser mellem glaslagene i en årrække, der er garanti for fabrikations fejl i glas, dog skal dette påpeges omgående ved modtagelse, læs alt om dette på glasindustriens hjemmeside.

Læs mere på: www.glasindustrien.org

DVC- Dansk Vindues Certificering

Dansk Vindues Certificering er et helt uafhængigt kontrolorgan, der er tilknyttet Teknologisk Institut, og en tilslutning til DVC betyder, at der mindst to gange om året bliver gennemført en systematisk kontrol af virksomhedens produkter og kvalitetsstyring. Under DVC -ordningen stilles krav til producenterne om bl.a. ledelse og kvalitetsstyring, produkternes konstruktion, materialekvalitet og arbejdsudførelse.

Læs mere på: www.dvc-vinduer.dk

DVV- Dansk Vindues Verifikation

DVV-mærkede vinduer og yderdøre betyder, at vinduesproducenten er underlagt en uvildig fabrikskontrol 1-2 gange om året.

Her kontrolleres om virksomhedens kvalitetsstyring og færdige elementer opfylder de krav til fx konstruktion, ydeevne, materialer og overflader, som er specificeret i de Tekniske Bestemmelser for DVV. DVV Produktcertificering er det uvildige kontrolorgan, der kontrollerer virksomhederne.

Læs mere på: www.vinduesindustrien.dk

DANSK – Producentgaranti

Hos FREMTIDENS VINDUER tilbyder vi en flerårig producentgaranti som stiller dig som forbruger mere sikker mod fejl og mangler.

Den omfattet dog ikke normale vedligeholdelse og justering mv.

Læs mere på: www.fremtidens-vinduer.dk



**FREMTIDENS
VINDUER**

HANS EGEDES VEJ 87, 9600 AARS · FREMTIDENS-VINDUER.DK
TLF. 5082 9078 · INFO@FREMTIDENS-VINDUER.DK